

**Открытое акционерное общество  
«МРСК Центра»**



**Рынок ценных бумаг ОАО «МРСК Центра»  
во II квартале 2008 г.**

Москва, июль 2008

## Рынок ценных бумаг во II квартале 2008 г.

Рынок акций во втором квартале 2008 г. продемонстрировал разнонаправленную динамику.

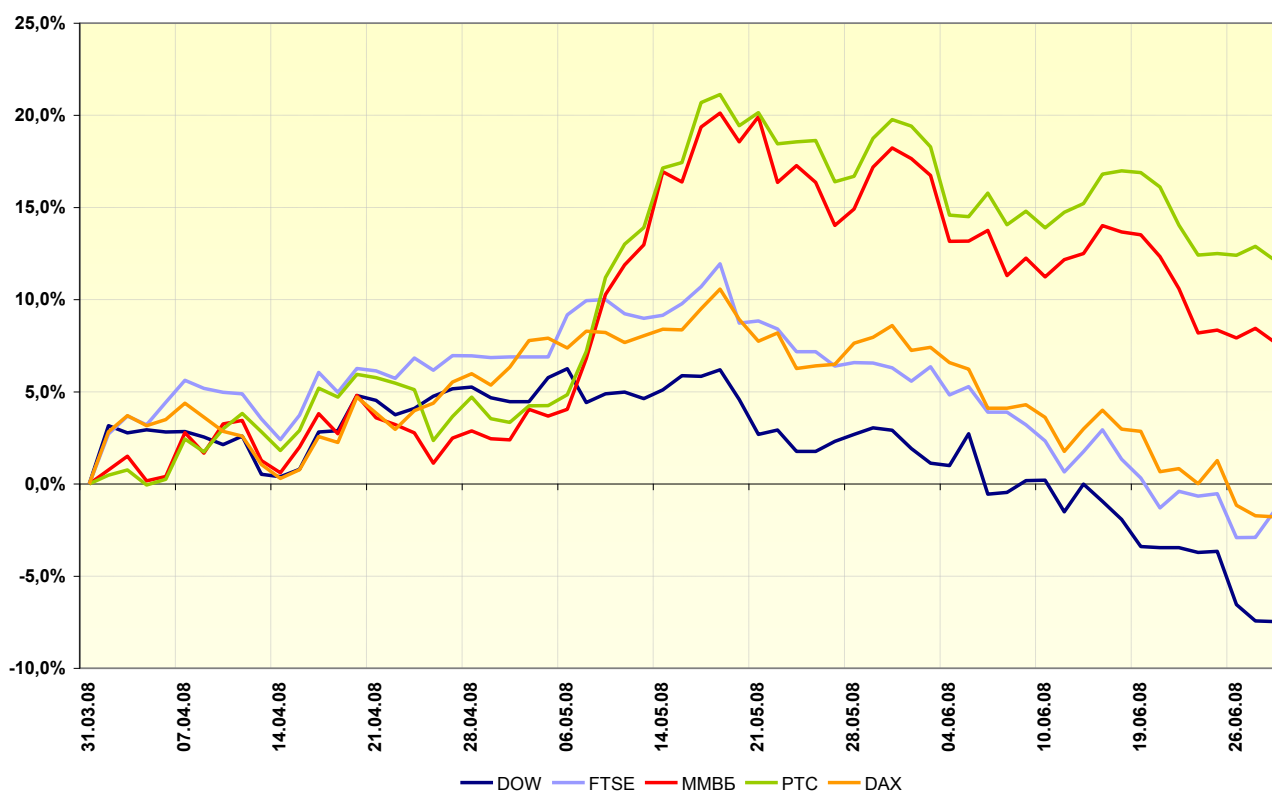
До третьей декады мая все рынки росли - DOW прибавил около 5%, европейские индексы FTSE и DAX выросли на 10%. РТС и ММВБ показали внушительные 20% роста.

В качестве основных причин роста зарубежных площадок можно выделить умеренно позитивную отчетность целого ряда компаний по итогам первого квартала, очередное понижение ФРС США базовой ставки на 0,25% до 2%. Осторожный оптимизм прослеживался и в выступлениях представителей ФРС, говоривших о замедлении темпов снижения ведущей экономики мира. Как повод для роста использовались и показатели статистики, в том числе и неудовлетворительные, но находящиеся в рамках прогнозов аналитиков.

Отечественный рынок подняли компании нефтегазового сектора. Инвесторы с воодушевлением отыгрывали новость о снижении налога на добычу полезных ископаемых и налоговых каникулах для нефтяных компаний, по времени совпавшую с инаугурацией нового президента и вступлением в должность нового премьера.

Ситуация стала меняться в третьей декаде мая, когда в заявлениях главы ФРС США инвесторы услышали сигналы о завершении периода смягчения денежно-кредитной политики. Мрачные настроения инвесторов усиливались на фоне растущей инфляции и безработицы, продолжающегося кризиса на рынке недвижимости, усиливающихся опасений по поводу новых списаний ведущих банков.

Динамика индексов ММВБ, РТС, DOW, FTSE, DAX во II квартале 2008 г.



Источник: ММВБ, РТС, Bloomberg

В итоге по результатам квартала американские и европейские индексы закрылись в отрицательной зоне, индекс DOW потерял 7,5%, индексы FTSE и DAX потеряли 1,5% и 1,7%, соответственно. В положительной зоне смогли остаться индексы РТС и ММВБ, прибавившие по итогам квартала 12,4% и 7,7%, соответственно.

### Рынок компаний распределительного сектора во II квартале 2008 г.

Во втором квартале 2008 г. акции всех МРСК появились на биржевых площадках, за исключением МРСК Юга, чьи акции начали торговаться 03 июля:

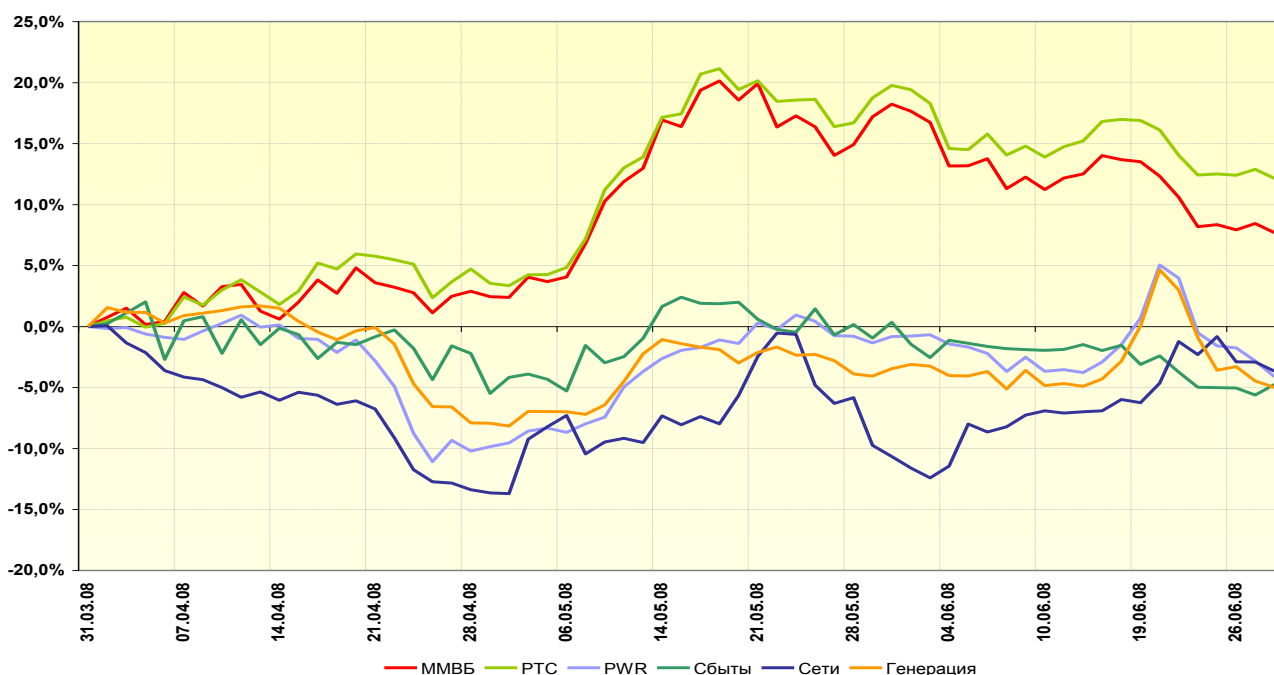
МРСК	Завершение консолидации	Начало торгов	
		РТС	ММВБ
Волги	01.04.2008	19.05.2008	23.05.2008
Северного Кавказа	31.03.2008	04.06.2008	19.06.2008
Северо-Запада	01.04.2008	27.05.2008	29.05.2008
Сибири	31.03.2008	02.06.2008	05.06.2008
Урала	30.04.2008	11.06.2008	18.06.2008
Центра	31.03.2008	21.05.2008	21.05.2008
Центра и Приволжья	29.02.2008	07.04.2008	07.04.2008
Юга	31.03.2008	03.07.2008	03.07.2008

Начальный период торгов акциями всех МРСК характеризуется крайне незначительными объемами и повышенными спредами. На ММВБ, где акции разных выпусков торгуются отдельно, определение единых ценовых ориентиров занимает не менее недели.

С точки зрения оценки результатов торгов акциями отдельных компаний распределительного сектора второй квартал наименее показателен, поскольку, именно на этот период приходится временная пауза в торгах – ценные бумаги обществ, входящих в МРСК уже не торговались, акции целевой МРСК еще не торговались.

Поэтому, единственным критерием для оценки рынка распределительных сетей остается динамика сетевого индекса. Состав индекса постоянно меняется в соответствии с процедурами допуска к торгам акций распределительных компаний. По состоянию на 30 июня 2008 года в индекс входили бумаги девяти эмитентов: МРСК Центра, МРСК Центра и Приволжья, МРСК Северо-Запада, МРСК Волги, МОЭСК, МГЭС, привилегированные акции Ленэнерго, обыкновенные и привилегированные акции Томской распределительной компании. В конечном итоге в сетевой индекс будут включены акции всех МРСК.

Динамика индексов ММВБ, РТС, PWR, Сети во II квартале 2008 г.



Источник: ММВБ, РТС, расчеты ДКТ

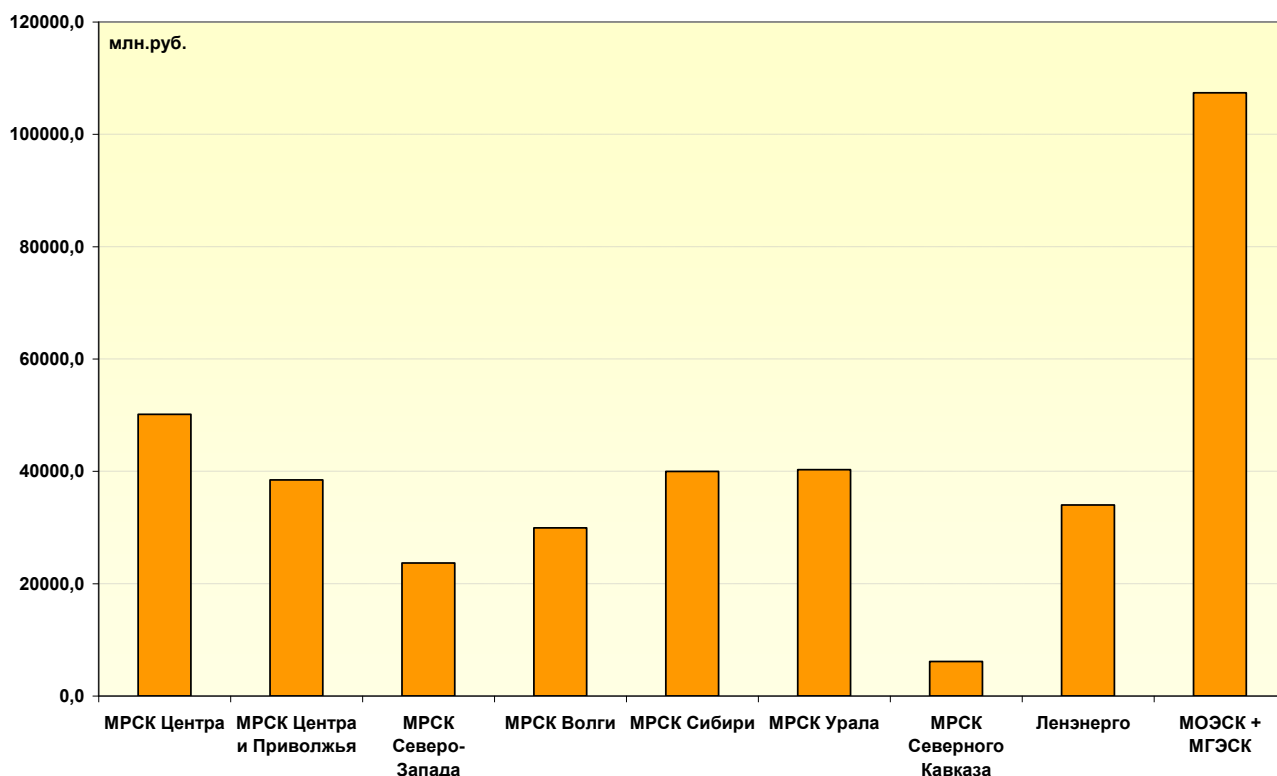
Отечественная электроэнергетика (индекс *MicexPWR*, сбыты, генерация) на протяжении рассматриваемого периода выглядела хуже рынка, индекс сектора распределительных компаний демонстрировал еще более негативную динамику.

Основная причина все та же – неопределенность в принципах тарифообразования для компаний энергетического распределительного сектора и, соответственно, неопределенность инвесторов в отношении перспектив своих вложений в акции компаний данного сектора.

Некоторая определенность в данном вопросе все же начинает проявляться. 18 июня 2008 г. было принято постановление Правительства РФ о новой методике регулирования тарифов. Предполагалось, что на RAB с 1 июля 2008 г. перейдут несколько «пилотов», а в массовом порядке система планируется к вводу в 2009 году. Аналитики отмечают, что именно RAB позволяет правильно оценить сетевой бизнес и возможности инвестирования в него. Однако в связи с задержкой предоставления ФСТ в региональные энергетические комиссии ряда параметров, необходимых для расчета тарифов по методу RAB, внедрение новой системы тарифообразования в «пилотах» задерживается.

По итогам второго квартала суммарная капитализация торгуемых компаний (не торгуются МРСК Юга, Тюменьэнерго, Курганэнерго) распределительного энергетического сектора составила 370,8 млрд. руб. Распределение компаний по капитализации по состоянию на 30.06.2008 г. представлено на диаграмме:

Капитализация компаний на 30.06.08, млн.руб.



Источник :ММВБ, расчеты ДКТ

### **Рынок ценных бумаг ОАО «МРСК Центра» во II квартале 2008 г.**

29 апреля 2008 года ФСФР зарегистрировала отчеты об итогах дополнительных выпусков обыкновенных именных бездокументарных акций ОАО «МРСК Центра», размещенных путем конвертации при реорганизации в форме присоединения ОАО «Белгородэнерго» (MRKC-001D для АОИ и MRKC-002D для АПИ), ОАО «Брянскэнерго» (MRKC-003D для АОИ и MRKC-004D для АПИ), ОАО «Воронежэнерго» (MRKC-005D для АОИ и MRKC-006D для АПИ), ОАО «Костромаэнерго» (MRKC-007D для АОИ и MRKC-008D для АПИ), ОАО «Курскэнерго» (MRKC-009D для АОИ и MRKC-010D для АПИ), ОАО «Орелэнерго» (MRKC-011D для АОИ и MRKC-012D для АПИ), ОАО «Смоленскэнерго» (MRKC-013D для АОИ и MRKC-014D для АПИ), ОАО «Тамбовэнерго» (MRKC-015D для АОИ и MRKC-016D для АПИ), ОАО «Тверьэнерго» (MRKC-017D для АОИ и MRKC-018D для АПИ), ОАО «Ярэнерго» (MRKC-019D для АОИ и MRKC-020D для АПИ) и ОАО «Липецкэнерго» (MRKC-021D для АОИ).

21 мая 2008 года акции ОАО «МРСК Центра» стали обращаться на организованных площадках РТС и ММВБ. За период с 21 мая по 30 июня 2008 года на классическом рынке РТС было заключено 2 рыночные сделки на сумму 57,86 тыс.USD или 1,37 млн.руб., количество бумаг, прошедших через площадку, составило 1,120 млн.шт. На биржевом рынке РТС за этот же период прошло 1,899 млн. бумаг, на сумму 2,37 млн. руб., заключено 60 сделок. На бирже ММВБ по всем выпускам было заключено 1720 сделок, объем торгов составил 61, 419 млн. бумаг на сумму 72,47 млн. руб.

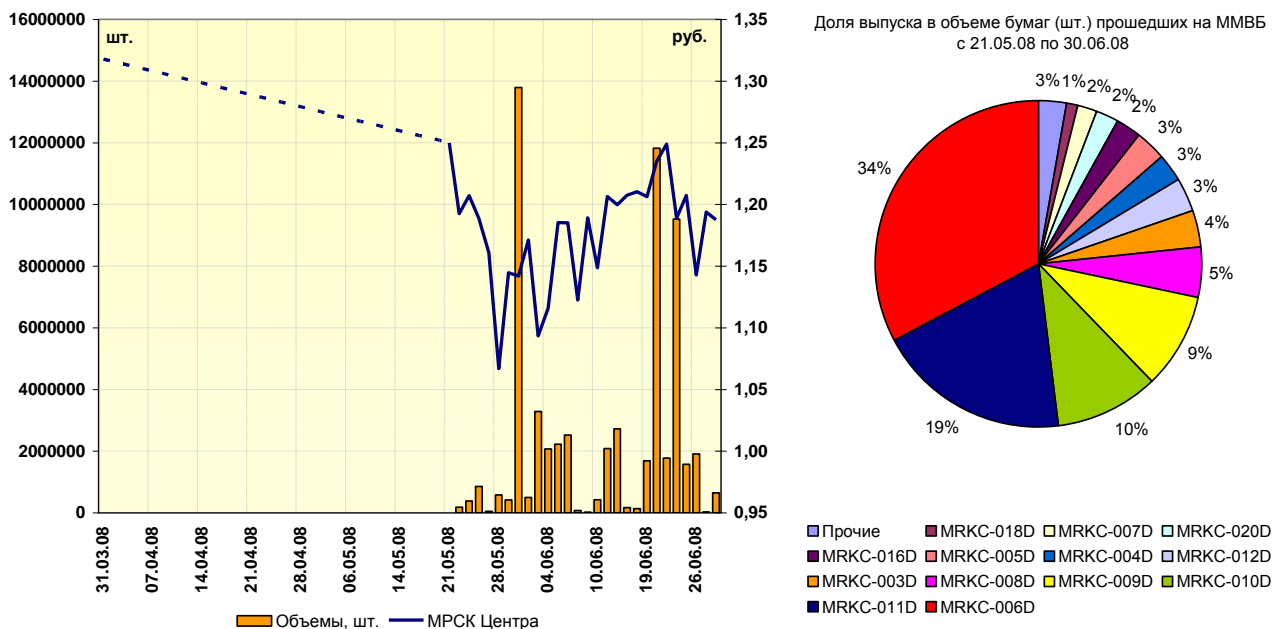
На ММВБ количество заключенных сделок превысило количество сделок на РТС (классическом и биржевом) более чем в 27 раз. Оборот по бумагам и в рублевом эквиваленте превысил соответствующие показатели более чем в 20 раз. В дальнейшем в отчете в качестве базовой информации о рыночной стоимости акций ОАО «МРСК Центра» будут рассматриваться результаты торгов акциями общества на ММВБ.

За прошедший период с начала торгов акциями ОАО «МРСК Центра» на ММВБ оборот по бумагам всех выпусков составил 61,42 млн. шт. или 0,1455% от общего количества акций компании. Самыми ликвидными оказались бумаги шестого выпуска, с 21 мая по 30 июня на бирже прошло более 20,20 млн. бумаг, это почти в два раза больше выпуска номер одиннадцать (второй по ликвидности с оборотом 11,67 млн.бумаг). На акции пяти выпусков (MRKC-008D, MRKC-009D, MRKC-010D, MRKC-011D и MRKC-006D) приходится более 76% всех объемов на биржевой площадке ММВБ. Самое большое количество рыночных сделок было зафиксировано с бумагами шестого выпуска – 368 сделок. Небольшое число сделок прошло по бумагам первого, четырнадцатого и девятнадцатого выпусков. Самая минимальная цена за прошедший период составила 1,01 руб. (MRKC-006D), максимальная 1,61 руб. (MRKC-017D).

21 мая 2008 года средневзвешенная цена акций МРСК Центра (всех выпусков) составила 1,25 руб., 30 июня цена снизилась на 4,96% и составила 1,188 руб. Средневзвешенная цена за квартал равнялась значению 1,18 руб. За период торгов акции демонстрировали высокую волатильность. По бумагам больше половины оборотов пришлось на три торговых дня - 30 мая, 20 и 24 июня. Все выпуски характеризуются довольно большим спрэдом, среднее значение которого составляет 6,16%. Только по акциям трех выпусков спрэд имеет значение менее 2% (MRKC-005D, MRKC-010D, MRKC-011D). Максимальный спрэд имеют бумаги первого и третьего выпусков 32,68% и 14,62% соответственно. По ряду бумаг спрос в последний торговый день отсутствовал. За весь период не было совершено ни одной сделки по MRKC-002D.

На следующей диаграмме представлена динамика средневзвешенной цены торгов акциями различных выпусков и суммарный по выпускам объем торгов. Здесь же представлено распределение объемов торгов по зарегистрированным выпускам ЦБ ОАО «МРСК Центра».

Динамика средневзвешенной цены МРСК Центра и объемов торгов во II квартале 2008 г.



Источник: ММВБ, РТС, расчеты ДКТ

Результаты торгов выпусками ОАО «МРСК Центра» на ММВБ за период с 21.05.08 по 30.06.08г.

Код ценной бумаги (тикер)	Объем выпуска, шт.	Объем торгов, шт.	% от выпуска	% от бумаг МРСК Центра	Объем, млн.руб.	Кол-во рыночных сделок за период, шт.	Цены сделок за период, руб.				Средневзв. за квартал	Цена закрытия в посл. торговый день	Средневзв. в посл. торговый день	Котировки за период, руб.		Последние котировки, руб.		Спрэд, % (последние котировки)
							первая	мин.	макс.	посл.				наиб. цена спроса	наим. цена предл.	наиб. цена спроса	наим. цена предл.	
MRKC-001D	8 488 056 646	284 900	0,0034%	0,0007%	0,34	9	1,3	1,19	1,61	1,205	1,191	1,403	1,4030	1,5	1,19	1,205	1,6	32,78%
MRKC-002D	2 186 302 328	-	0,0000%	0,0000%	0,00	-	-	-	-	-	-	-	-	1,3	1,19	-	-	-
MRKC-003D	2 263 638 583	2 277 600	0,1006%	0,0054%	2,70	98	1,22	1,015	1,35	1,101	1,186	1,182	1,182	1,35	1,015	1,108	1,27	14,62%
MRKC-004D	686 361 395	1 799 600	0,2622%	0,0043%	2,14	156	1,22	1,094	1,298	1,19	1,190	1,190	1,194	1,308	1,094	1,166	1,21	3,77%
MRKC-005D	5 365 857 327	1 776 200	0,0331%	0,0042%	2,12	61	1,499	1,19	1,499	1,19	1,196	1,190	1,194	1,499	1,19	1,185	1,198	1,10%
MRKC-006D	1 637 988 666	20 202 300	1,2334%	0,0479%	22,75	368	1,498	1,01	1,574	1,121	1,126	1,121	1,169	1,574	0,999	1,15	1,198	4,17%
MRKC-007D	1 716 907 079	1 121 300	0,0653%	0,0027%	1,34	110	1,25	1,051	1,291	1,2	1,199	1,200	1,200	1,3	1,051	1,172	1,22	4,10%
MRKC-008D	524 118 040	3 129 700	0,5971%	0,0074%	3,74	137	1,19	1,12	1,25	1,185	1,195	1,185	1,185	1,3	1,12	1,131	1,185	4,77%
MRKC-009D	3 108 458 367	5 756 000	0,1852%	0,0136%	6,84	127	1,3	1,14	1,5	1,199	1,188	1,199	1,199	1,5	1,01	1,131	1,199	6,01%
MRKC-010D	608 206 466	6 324 700	1,0399%	0,0150%	7,56	161	1,3	1,089	1,3	1,185	1,195	1,185	1,199	1,3	1,089	1,185	1,2	1,27%
MRKC-011D	1 339 094 085	11 674 800	0,8718%	0,0277%	14,41	87	1,599	1,102	1,599	1,175	1,234	1,175	1,175	1,61	1,102	1,176	1,19	1,19%
MRKC-012D	283 983 170	1 965 700	0,6922%	0,0047%	2,38	133	1,19	1,102	1,3	1,18	1,213	1,180	1,112	1,67	1,102	1,107	1,18	6,59%
MRKC-013D	2 299 735 306	334 500	0,0145%	0,0008%	0,40	18	1,19	1,18	1,23	1,18	1,210	1,180	1,180	1,23	1,18	1,152	1,199	4,08%
MRKC-014D	450 265 899	171 100	0,0380%	0,0004%	0,21	7	1,21	1,193	1,285	1,285	1,209	1,285	1,285	1,285	1,19	1,205	1,25	3,73%
MRKC-015D	1 429 654 118	329 100	0,0230%	0,0008%	0,40	46	1,23	1,19	1,39	1,245	1,204	1,211	1,211	1,39	1,19	1,2	1,245	3,75%
MRKC-016D	187 008 006	1 524 600	0,8153%	0,0036%	1,84	31	1,2	1,18	1,3	1,2	1,204	1,200	1,200	1,3	1,18	1,181	1,219	3,22%
MRKC-017D	1 649 138 333	42 300	0,0026%	0,0001%	0,05	15	1,61	1,19	1,61	1,197	1,202	1,197	1,197	1,61	1,19	-	1,344	-
MRKC-018D	503 423 819	686 000	0,1363%	0,0016%	0,82	46	1,19	1,19	1,23	1,2	1,199	1,200	1,200	1,3	1,19	1,171	1,219	4,10%
MRKC-019D	3 065 693 658	296 000	0,0097%	0,0007%	0,36	9	1,19	1,19	1,21	1,2	1,199	1,200	1,200	1,22	1,19	1,2	1,299	8,25%
MRKC-020D	738 152 638	1 406 000	0,1905%	0,0033%	1,69	79	1,19	1,19	1,215	1,21	1,199	1,210	1,210	1,22	1,19	1,171	1,21	3,33%
MRKC-021D	3 585 897 539	317 500	0,0089%	0,0008%	0,38	22	1,61	1,19	1,61	1,19	1,208	1,190	1,190	1,61	1,19	-	1,215	-
MRKC	100 000 000	-	0,0000%	0,0000%	0,00	-	-	-	-	-	-	-	-	1,215	-	-	-	-
Итого/ср. значение	42 217 941 468	61 419 900		0,1455%	72,47	1 720		1,01	1,61		1,18					1,166	1,2425	6,16%

Источник: ММВБ, расчеты ДКТ

## **Контактная информация**

ОАО «МРСК Центра»

129090, Россия, г.Москва, Глухарев пер., д.4/2

Тел.: +7 495 747 9292 Факс: +7 495 747 9292

[www.mrsk-1.ru](http://www.mrsk-1.ru)

### Департамент корпоративного управления

Начальник департамента

Кульбакина Т.А.

[Kulbakina\\_TA@mrsk-1.ru](mailto:Kulbakina_TA@mrsk-1.ru)

Главный специалист

Очкасов Е.А. доб. 3033

[Ochkasov\\_EA@mrsk-1.ru](mailto:Ochkasov_EA@mrsk-1.ru)